



Мероприятие по контролю № 22210041000101367959 от 18.11.2021г.



**ФЕДЕРАЛЬНАЯ СЛУЖБА ПО НАДЗОРУ В СФЕРЕ ЗАЩИТЫ ПРАВ ПОТРЕБИТЕЛЕЙ И
БЛАГОПОЛУЧИЯ ЧЕЛОВЕКА**

**Управление Федеральной службы по надзору в сфере защиты
прав потребителей и благополучия человека по Алтайскому краю
Территориальный отдел Управления Федеральной службы по надзору в сфере защиты
прав потребителей и благополучия человека по Алтайскому краю**

**в г. Бийске, Бийском, Ельцовском, Зональном, Красногорском,
Солтонском и Целинном районах**

659306, Алтайский край, г. Бийск, ул. Советская, дом 78

Тел.: 8 (3854) 32-84-46, факс: 8 (3854)32-84-47

E-mail: to-biysk@22.rospotrebnadzor.ru

(указывается наименование контрольного (надзорного) органа и при необходимости его территориального
органа)

"02" декабря 2021, 11 часов 00 минут

(дата и время составления акта)

659306, Алтайский край, г. Бийск, улица Советская, дом 78

(место составления акта)

Акт выездной проверки № 13/2/223

(плановой/внеплановой)

1. Выездная проверка проведена на основании решения от 18.11.2021 года № 13/2/60, принятого начальником территориального отдела Управления Роспотребнадзора по Алтайскому краю в г. Бийске, Бийском, Ельцовском, Зональном, Красногорском, Солтонском и Целинном районах Яковлевым Игорем Аркадьевичем

(указывается ссылка на решение уполномоченного должностного лица контрольного (надзорного) органа о проведении выездной проверки, учетный номер выездной проверки в едином реестре контрольных (надзорных) мероприятий)

2. Выездная проверка проводится в рамках государственного надзора и контроля за соблюдением обязательных требований законодательства Российской Федерации в области обеспечения санитарно-эпидемиологического благополучия населения; функция организация и проведение проверки деятельности юридических лиц, индивидуальных предпринимателей и граждан по выполнению требований санитарного законодательства. Реестровый номер функций в федеральной государственной информационной системе «Федеральный реестр государственных и муниципальных услуг (функций)» 313122070

(наименование вида государственного контроля (надзора) в соответствии с единым реестром видов федерального государственного контроля (надзора))

3. Выездная проверка проведена:

1) Баянкиной Олесей Александровной, главным специалистом-экспертом территориального отдела Управления Роспотребнадзора по Алтайскому краю, в г. Бийске, Бийском, Зональном, Ельцовском, Красногорском, Солтонском и Целинном районах

(ф.и.о., должности инспекторов, в том числе руководителя группы инспекторов уполномоченных на проведение выездной проверки)

4. К проведению выездной проверки были привлечены:
специалисты:



1) Гаврилов Владимир Владимирович, помощник врача по общей гигиене, Смирнов Виталий Павлович, эксперт-физик, Тимофеев Евгений Владимирович, инженер филиала ФБУЗ филиала Федерального Бюджетного Учреждения Здравоохранения (ФБУЗ) «Центр гигиены и эпидемиологии в Алтайском крае в г. Бийске, Бийском, Ельцовском, Зональном, Красногорском, Солтонском и Целинном районах»

(указываются ф.и.о., должности специалистов)

эксперты (экспертные организации):

1) Экспертная организация Федеральное Бюджетное Учреждение Здравоохранения (ФБУЗ) «Центр гигиены и эпидемиологии в Алтайском крае г. Бийске», аттестат аккредитации № РОСС.RU.0001.510265 выданный Федеральной службой по аккредитации; Аттестат аккредитации в качестве органа инспекции № RA.RU.710035 выдан Федеральной службой по аккредитации

(наименование экспертной организации, с указанием реквизитов свидетельства об аккредитации и наименования органа по аккредитации, выдавшего свидетельство об аккредитации)

5. Выездная проверка проведена в отношении: Краевого государственного бюджетного профессионального образовательного учреждения «Бийский медицинский колледж»

(указывается объект контроля, в отношении которого проведена выездная проверка)

6. Выездная проверка была проведена по адресу (местоположению):
659333, Алтайский край, город Бийск, улица Самарская, дом 46

(указываются адреса (местоположение) места осуществления контролируемым лицом деятельности или места нахождения иных объектов контроля, в отношении которых была проведена выездная проверка)

7. Контролируемое лицо: Краевое государственное бюджетное профессиональное образовательное учреждение «Бийский медицинский колледж», место нахождения юридического лица и фактического осуществления деятельности: 659333, Алтайский край, город Бийск, улица Самарская, дом 46 ИНН: 2226020789

(ф.и.о. гражданина или наименование организации, их инн, адрес организации (ее филиалов, представительств, обособленных структурных подразделений), ответственных за соответствие обязательным требованиям объекта контроля, в отношении которого проведена выездная проверка)

8. Выездная проверка проведена в следующие сроки:

с "23" ноября 2021г., 10 часов 30 минут.

по "02" декабря 2021г., 11 часов 00 минут

(указываются дата и время фактического начала выездной проверки, а также дата и время фактического окончания выездной проверки, при необходимости указывается часовой пояс)

проведение выездной проверки приостанавливалось в связи с ...

с "___" _____ г., ___ час. ___ мин.

по "___" _____ г., ___ час. ___ мин.

(указывается основание для приостановления проведения выездной проверки, дата и время начала, а также дата и время окончания срока приостановления проведения выездной проверки)

Срок непосредственного взаимодействия с контролируемым лицом составил: 1 рабочий день/04 часа 00 минут

(указывается срок (рабочие дни, часы, минуты), в пределах которого осуществлялось непосредственное взаимодействие с контролируемым лицом по инициативе контролируемого лица)

9. При проведении выездной проверки совершены следующие контрольные (надзорные) действия:

1) осмотр

(указывается первое фактически совершенное контрольное (надзорное) действие: 1) осмотр; 2) досмотр; 3) опрос; 4) получение письменных объяснений; 5) истребование документов; 6) отбор проб (образцов); 7) инструментальное обследование; 8) испытание; 9) экспертиза; 10) эксперимент).

в следующие сроки:

с "23" ноября 2021г., 10 часов 30 минут

по "23" ноября 2021г., 14 часов 00 минут

по месту: 659333, Алтайский край, город Бийск, улица Самарская, дом 46

(указываются даты и места фактически совершенных контрольных (надзорных) действий)

по результатам которого составлен:

- протокол осмотра от 23.11.2021

(указываются даты составления и реквизиты протоколов и иных документов (в частности, протокол осмотра,

протокол досмотра, протокол опроса, письменные объяснения, протокол отбора проб (образцов), протокол инструментального обследования, протокол испытания, экспертное заключение), составленных по результатам проведения контрольных (надзорных) действий и прилагаемых к акту)

2) отбор проб питьевой воды

в следующие сроки:

с "23" ноября 2021г., 10 часов 45 минут

по "23" ноября 2021г., 11 часов 15 минут

по месту: 659333, Алтайский край, город Бийск, улица Самарская, дом 46

по результатам которого составлен:

- протокол отбора проб воды № 13/2/468 от 23.11.2021 года

инструментальные обследования

в следующие сроки:

с "23" ноября 2021г., 10 часов 40 минут

по "23" ноября 2021г., 11 часов 40 минут

по месту: 659333, Алтайский край, город Бийск, улица Самарская, дом 46

по результатам которого составлен:

- протокол отбора проб (замеры физических факторов) № 13/2/469 от 23.11.2021 года

3) получение письменных объяснений

в следующие сроки:

с "23" ноября 2021г., 14 часов 00 минут

по "23" ноября 2021г., 14 часов 30 минут

по месту: 659333, Алтайский край, город Бийск, улица Самарская, дом 46

по результатам которого составлено:

- письменное объяснение начальника административно-хозяйственного отдела Журавлева А.А.

4) проведение лабораторных испытаний

в следующие сроки:

с "23" ноября 2021г., 13 часов 00 минут

по "25" ноября 2021г., 00 часов 00 минут

по месту: 659306, Алтайский край, город Бийск, улица Советская, дом 78

по результатам которого составлен:

- протокол лабораторных испытаний № 29510 от 29.11.2021

5) проведение инструментального обследования

в следующие сроки:

с "23" ноября 2021г., 13 часов 00 минут

по "24" ноября 2021г., 11 часов 00 минут

по месту: 659306, Алтайский край, город Бийск, улица Советская, дом 78

по результатам которого составлено:

протокол измерений параметров микроклимата № 29238 от 24.11.2021

проведение инструментального обследования

в следующие сроки:

с "23" ноября 2021г., 13 часов 00 минут

по "24" ноября 2021г., 11 часов 00 минут

по месту: 659306, Алтайский край, город Бийск, улица Советская, дом 78

по результатам которого составлено:

протокол измерений параметров световой среды № 29240 от 24.11.2021

проведение инструментального обследования

в следующие сроки:

с "23" ноября 2021г., 13 часов 00 минут

по "24" ноября 2021г., 11 часов 00 минут

по месту: 659306, Алтайский край, город Бийск, улица Советская, дом 78
по результатам которого составлено:
протокол измерений электромагнитных полей № 29180 от 24.11.2021

5) проведение экспертизы отобранных образцов питьевой воды, инструментальных обследований

в следующие сроки:

с "29" ноября 2021г., 16 часов 00 минут

по "01" декабря 2021г., 09 часов 00 минут.

по месту: 659306, Алтайский край, город Бийск, улица Советская, дом 78
по результатам которого составлены:

- экспертное заключение № 33/1185 от 01.12.2021.

(указываются аналогичные сведения по второму и иным контрольным (надзорным) действиям)

10. При проведении выездной проверки были рассмотрены следующие документы и сведения: санитарно-эпидемиологическое заключение; табель учета использования рабочего времени сотрудников и их личные медицинские книжки; десятидневное меню, утвержденное руководителем организации; договор аренды; договор на проведение профилактических мероприятий по дезинсекции и дератизации, акты выполненных работ; товаросопроводительные документы и договор на поставку бутилированной питьевой воды; договор на вывоз ТБО; договор на утилизацию люминесцентных ламп.

(указываются рассмотренные при проведении выездной проверки документы и сведения, в том числе: 1) находившиеся в распоряжении контрольного (надзорного) органа); 2) представленные контролируемым лицом; 3) полученные посредством межведомственного взаимодействия; 4) иные (указать источник).

11. По результатам выездной проверки установлено:

1. На пищеблоке в овощном цехе вторичной обработки, производственный стол для вторичной обработки овощей имеет дефекты покрытия в виде сколов красочного покрытия, в результате чего качественную обработку поверхности провести невозможно, что является нарушением п.2.4.6.2. СП 2.4.3648-20 «Санитарно-эпидемиологические требования к организациям воспитания и обучения, отдыха и оздоровления детей и молодежи», согласно которого- «Производственные столы, предназначенные для обработки пищевых продуктов, должны быть цельнометаллическими, устойчивыми к действию моющих и дезинфекционных средств, выполнены из материалов, для контакта с пищевыми продуктами.», подтверждается фото №№1-2 фототаблицы, объяснительной начальника административно-хозяйственного отдела Журавлева А.А.

2. На пищеблоке оборудование имеет дефекты покрытия, а именно:

- в моечной столы для грязной посуды имеют дефекты покрытия в виде трещин,

- в моечной стеллаж для хранения чистой кухонной посуды имеет дефекты покрытия в виде сколов красочного покрытия,

- в складском помещении для хранения продуктов, шкаф для хранения хлеба и сыпучих продуктов, имеет дефекты покрытия в виде сколов и трещин красочного покрытия,

в результате чего качественную обработку поверхности провести невозможно, что является нарушением п.2.4.6.2. СП 2.4.3648-20 «Санитарно-эпидемиологические требования к организациям воспитания и обучения, отдыха и оздоровления детей и молодежи», согласно которого- «Оборудование, инвентарь, посуда и тара должны быть выполнены из материалов, предназначенных для контакта с пищевыми продуктами, а также предусматривающих возможность их мытья и обеззараживания.», подтверждается фото №№ 3-10 фототаблицы, объяснительной начальника административно-хозяйственного отдела Журавлева А.А.

3. На пищеблоке овощной цех первичной обработки не оборудован раковиной для мытья рук, что является нарушением таблицы 6.18. СанПиН 1.2.3685-21 «Гигиенические нормативы и требования к обеспечению безопасности и (или) безвредности для человека факторов среды обитания», согласно которого в минимальный перечень оборудования производственных помещений столовых... в овощном цехе (первичной обработки овощей) входит раковина для мытья рук- 1 шт., подтверждается фото №№ 11-12 фототаблицы,

объяснительной начальника административно-хозяйственного отдела Журавлева А.А.

4. В помещениях пищеблока источники освещения находятся в неисправном состоянии: в горячем цехе -5 шт., в мучном цехе -1шт., в мясном цехе -1 шт., в учебном кабинете №310 – 4 шт., что является нарушением п.2.8.9 СП 2.4.3648-20 «Санитарно-эпидемиологические требования к организациям воспитания и обучения, отдыха и оздоровления детей и молодежи», согласно которому: «Все источники искусственного освещения должны содержаться в исправном состоянии и не должны содержать следы загрязнений.» и подтверждается фото №№ 13-17 фототаблицы, объяснительной начальника административно-хозяйственного отдела Журавлева А.А.

5. В женской и мужской раздевалках при спортивном зале душевые поддоны имеют дефекты покрытия, следы ржавчины, в результате чего невозможно провести качественную обработку моющими и дезинфекционными средствами, что является нарушением п.2.4.11 СП 2.4.3648-20 «Санитарно-эпидемиологические требования к организациям воспитания и обучения, отдыха и оздоровления детей и молодежи», согласно которому: «Санитарно-техническое оборудование должно гигиеническим нормативам*, быть исправным и без дефектов.» и подтверждается фото №№ 18-20, фототаблицы, объяснительной начальника административно-хозяйственного отдела Журавлева А.А.

6. Полы перед спортивным залом имеют дефекты в виде щелей и сколов красочного покрытия, в результате чего качественную обработку поверхности пола провести невозможно, что является нарушением п.2.5.2. СП 2.4.3648-20 «Санитарно-эпидемиологические требования к организациям воспитания и обучения, отдыха и оздоровления детей и молодежи», согласно которого- «Полы не должны иметь дефектов и повреждений и должны быть выполненными из материалов, допускающих влажную обработку и дезинфекцию», подтверждается фото №№ 21-22 фототаблицы, объяснительной начальника административно-хозяйственного отдела Журавлева А.А.

7. Стены в мужской раздевалке при спортивном зале, стены вокруг дверного проема у кабинета № 116, имеют дефекты, трещины, что является нарушением п. 2.5.3. СП 2.4.3648-20 «Санитарно-эпидемиологические требования к организациям воспитания и обучения, отдыха и оздоровления детей и молодежи», согласно которому: «Стены и потолки помещений не должны иметь дефектов и повреждений, следов протеканий и признаков поражений грибок, должны иметь отделку, допускающую влажную обработку с применением моющих и дезинфицирующих средств.», подтверждается фото №№ 23-25 фототаблицы, объяснительной начальника административно-хозяйственного отдела Журавлева А.А.

8. В туалетных помещениях для обучающихся на 1, 2, 3 этажах унитазы не оборудованы сиденьями, что является нарушением п.2.4.11. СП 2.4.3648-20 «Санитарно-эпидемиологические требования к организациям воспитания и обучения, отдыха и оздоровления детей и молодежи», согласно которому: «Туалетные кабины оснащаются мусорными ведрами, держателями для туалетной бумаги, сиденьями на унитазы.», подтверждается фото №№ 26-29 фототаблицы, объяснительной начальника административно-хозяйственного отдела Журавлева А.А.

9. Для контроля температуры воздуха учебные кабинеты №№ 103, 115, 118, 207, 232, 306 не обеспечены термометрами, что является нарушением п.2.7.3 СП 2.4.3648-20 «Санитарно-эпидемиологические требования к организациям воспитания и обучения, отдыха и оздоровления детей и молодежи», согласно которому: «Контроль температуры воздуха во всех помещениях, предназначенных для пребывания детей и молодежи осуществляется Организацией с помощью термометров.», подтверждается объяснительной начальника административно-хозяйственного отдела Журавлева А.А.

10. В учебных кабинетах №№ 126, 128, 231, 304, 306 учебная доска не оборудована дополнительным источником искусственного освещения, что является нарушением п. 2.4.4 СП 2.4.3648-20 «Санитарно-эпидемиологические требования к организациям воспитания и обучения, отдыха и оздоровления детей и молодежи», согласно которому: «Учебные доски, для работы с которыми используется мел, должны иметь темное антибликовое покрытие и должны быть оборудованными дополнительными источниками искусственного освещения,

направленного непосредственно на рабочее поле.» и подтверждается фото №№ 30-36 фототаблицы, объяснительной начальника административно-хозяйственного отдела Журавлева А.А.

11. В кабинете химии вытяжной шкаф находится в нерабочем состоянии, что является нарушением п. 3.9.2 СП 2.4.3648-20 «Санитарно-эпидемиологические требования к организациям воспитания и обучения, отдыха и оздоровления детей и молодежи», согласно которому: «Учебные помещения, в которых реализуется общеобразовательная программа, и их оборудование должны соответствовать пункту 3.4 Правил.», п.3.4.8 СП 2.4.3648-20 «Санитарно-эпидемиологические требования к организациям воспитания и обучения, отдыха и оздоровления детей и молодежи», согласно которому: «Лаборантскую и учебный кабинет химии оборудуют вытяжными шкафами.» и подтверждается объяснительной начальника административно-хозяйственного отдела Журавлева А.А.

12. В лекционном зале №1 парты расставлены с учетом бокового правостороннего естественного освещения, что является нарушением п. 3.9.2 СП 2.4.3648-20 «Санитарно-эпидемиологические требования к организациям воспитания и обучения, отдыха и оздоровления детей и молодежи», согласно которому: «Учебные помещения, в которых реализуется общеобразовательная программа, и их оборудование должны соответствовать пункту 3.4 Правил.», п.3.4.12 СП 2.4.3648-20 «Санитарно-эпидемиологические требования к организациям воспитания и обучения, отдыха и оздоровления детей и молодежи», согласно которому: «В учебных кабинетах обеспечивается боковое левостороннее естественное освещение...» и подтверждается фото №№ 34 фототаблицы, объяснительной начальника административно-хозяйственного отдела Журавлева А.А.

13. В учреждении не осуществляется производственный контроль за соблюдением санитарных правил и гигиенических нормативов, программа производственного контроля отсутствует, что является нарушением п.1.8 СП 2.4.3648-20 «Санитарно-эпидемиологические требования к организациям воспитания и обучения, отдыха и оздоровления детей и молодежи», согласно которому: «На объектах должен осуществляться производственный контроль за соблюдением санитарных правил и гигиенических нормативов.», подтверждается объяснительной начальника административно-хозяйственного отдела Журавлева А.А.

14. В учебных кабинетах не проводится регулярное обеззараживание воздуха с использованием оборудования по обеззараживанию воздуха, что является нарушением п.2.3 СП 3.1/2.4.3598-20 «Санитарно-эпидемиологические требования к устройству, содержанию и организации работы образовательных организаций и других объектов социальной инфраструктуры для детей и молодежи в условиях распространения новой коронавирусной инфекции (COVID-19)», согласно которому: «регулярное обеззараживание воздуха с использованием оборудования по обеззараживанию воздуха и проветривание помещений в соответствии с графиком учебного, тренировочного, иных организационных процессов и режима работы Организаций», подтверждается объяснительной начальника административно-хозяйственного отдела Журавлева А.А.

15. В учебных кабинетах параметры микроклимата (относительная влажность воздуха), в 4 из 4 точках замеров, указанных в протоколе измерений параметров микроклимата № 29238 от 24.11.2021года (заключение врача-эксперта № 33/1185 от 01.12.2021 филиала Федерального Бюджетного Учреждения Здравоохранения (ФБУЗ) «Центр гигиены и эпидемиологии в Алтайском крае в г. Бийске, Бийском, Ельцовском, Зональном, Красногорском, Солтонском и Целинном районах» (Аттестат аккредитации № РОСС.RU.0001.510265 выданный Федеральной службой по аккредитации; Аттестат аккредитации в качестве органа инспекции № RA.RU.710035 выдан Федеральной службой по аккредитации) не соответствует требованиям СанПиН 1.2.3685-21 «Гигиенические нормативы и требования к обеспечению безопасности и (или) безвредности для человека факторов среды обитания», раздел V, табл. 5.34, ниже норматива, а именно:
- точка по эскизу №1, кабинет №131, лекционный – на 12,5% (при нормативе 40-60% фактически относительная влажность воздуха составила 27,5% при неопределённости

измерений ± 3.5)

- точка по эскизу №2, кабинет №226, информационной технологии – на 21,9% (при нормативе 55-62% фактически относительная влажность воздуха составила 33,1% при неопределённости измерений ± 3.5)

- точка по эскизу №3, кабинет №307, информационной технологии – на 21,1% (при нормативе 55-62% фактически относительная влажность воздуха составила 33,9% при неопределённости измерений ± 3.5)

- точка по эскизу №4, кабинет №309, информационной технологии – на 25,5% (при нормативе 55-62% фактически относительная влажность воздуха составила 29,5% при неопределённости измерений ± 3.5)

16. В учебных кабинетах параметры микроклимата (температура воздуха), в 3 из 4 точках замеров, указанных в протоколе измерений параметров микроклимата № 29238 от 24.11.2021года (заключение врача-эксперта № 33/1185 от 01.12.2021 филиала Федерального Бюджетного Учреждения Здравоохранения (ФБУЗ) «Центр гигиены и эпидемиологии в Алтайском крае в г. Бийске, Бийском, Ельцовском, Зональном, Красногорском, Солтонском и Целинном районах» (Аттестат аккредитации № РОСС.RU.0001.510265 выданный Федеральной службой по аккредитации; Аттестат аккредитации в качестве органа инспекции № RA.RU.710035 выдан Федеральной службой по аккредитации) не соответствует требованиям СанПиН 1.2.3685-21 «Гигиенические нормативы и требования к обеспечению безопасности и (или) безвредности для человека факторов среды обитания», раздел V, табл. 5.34, выше норматива, а именно:

- точка по эскизу №1, кабинет №131, лекционный – при нормативе 18-24⁰С фактически температура воздуха составила 25.9⁰С (на высоте от пола 1,7м), 25.7⁰С (на высоте от пола 0.6м), 25.3⁰С (на высоте от пола на 0,1м), что выше норматива на 1,9⁰С, 1.7⁰С, 1.3⁰С соответственно, при неопределённости измерений $\pm 0,2$.

- точка по эскизу №2, кабинет №226, информационной технологии – при нормативе 18-24⁰С фактически температура воздуха составила 25.3⁰С (на высоте от пола 1,7м), 25.0⁰С (на высоте от пола 0.6м), 25.0⁰С (на высоте от пола на 0,1м), что выше норматива на 1,3⁰С, 1.0⁰С, 1.0⁰С соответственно, при неопределённости измерений $\pm 0,2$.

- точка по эскизу №3, кабинет №307, информационной технологии – при нормативе 18-24⁰С фактически температура воздуха составила 24.7⁰С (на высоте от пола 1,7м), 24.3⁰С (на высоте от пола 0.6м), что выше норматива на 0,7⁰С, 0.3⁰С соответственно, при неопределённости измерений $\pm 0,2$.

17. В учебном кабинете №226, информационной технологии, уровни искусственной освещённости в 1 из 6 точке замеров, указанный в протоколе измерений параметров световой среды № 29240 от 24.11.2021года, (заключение врача-эксперта № 33/1185 от 01.12.2021 филиала Федерального Бюджетного Учреждения Здравоохранения (ФБУЗ) «Центр гигиены и эпидемиологии в Алтайском крае в г. Бийске, Бийском, Ельцовском, Зональном, Красногорском, Солтонском и Целинном районах» (Аттестат аккредитации № РОСС.RU.0001.510265 выданный Федеральной службой по аккредитации; Аттестат аккредитации в качестве органа инспекции № RA.RU.710035 выдан Федеральной службой по аккредитации) не соответствует требованиям СанПиН 1.2.3685-21 «Гигиенические нормативы и требования к обеспечению безопасности и (или) безвредности для человека факторов среды обитания», раздел V, табл. 5.54, ниже норматива, а именно:

– точка по эскизу №3, кабинет №226, информационной технологии, учебное место - на 60,0Лк (при проведении планового государственного контроля (надзора) освещённость составила 340,0Лк с учетом неопределенности измерений ± 31.4 при норме не менее 400 Лк);

18. В учебном кабинете №307, информационной технологии, уровни напряженности электромагнитного поля на 3 из 10 учебных местах с ПЭВМ № 1, №2, №6, №7, № 8, № 9, №10 (по напряжённости магнитного поля), указанный в протоколе измерений электромагнитных полей № 29180 от 24.11.2021года, (заключение врача-эксперта № 33/1185 от 01.12.2021 филиала Федерального Бюджетного Учреждения Здравоохранения (ФБУЗ) «Центр гигиены и эпидемиологии в Алтайском крае в г. Бийске, Бийском, Ельцовском,

Зональном, Красногорском, Солтонском и Целинном районах» (Аттестат аккредитации № РОСС.RU.0001.510265 выданный Федеральной службой по аккредитации; Аттестат аккредитации в качестве органа инспекции № RA.RU.710035 выдан Федеральной службой по аккредитации) не соответствует требованиям СП 2.4.3648-20 «Санитарно-эпидемиологические требования к организациям воспитания и обучения, отдыха и оздоровления детей и молодежи», п. 2.4.5, Единым санитарно-эпидемиологическим и гигиеническим требованиям к продукции (товарам), подлежащим санитарно-эпидемиологическому надзору (контролю), утвержденным Решением комиссии Таможенного Союза от 28.10.2010года № 299; глава II, раздел 7, приложение 7.1, п. 5.7.3., выше норматива, а именно:

- учебное место с ПЭВМ №3, точка по эскизу №13, на 10,50нТл (при ПДУ напряжённости магнитного поля 25нТл фактически измеренная напряжённость магнитного поля на расстоянии 0,5м от пола и в диапазоне частот 2кГц-400кГц составила 35,50нТл±6,20.
- учебное место с ПЭВМ №3, точка по эскизу №13, на 6,9нТл (при ПДУ напряжённости магнитного поля 25нТл фактически измеренная напряжённость магнитного поля на расстоянии 1,0м от пола и в диапазоне частот 2кГц-400кГц составила 31,9нТл±5,50.
- учебное место с ПЭВМ №4, точка по эскизу №14, на 30,2нТл (при ПДУ напряжённости магнитного поля 25нТл фактически измеренная напряжённость магнитного поля на расстоянии 0,5м от пола и в диапазоне частот 2кГц-400кГц составила 55,9нТл±9,7.
- учебное место с ПЭВМ №4, точка по эскизу №14, на 31,1нТл (при ПДУ напряжённости магнитного поля 25нТл фактически измеренная напряжённость магнитного поля на расстоянии 1,0м от пола и в диапазоне частот 2кГц-400кГц составила 56,1нТл±9,70.
- учебное место с ПЭВМ №4, точка по эскизу №14, на 24,3нТл (при ПДУ напряжённости магнитного поля 25нТл фактически измеренная напряжённость магнитного поля на расстоянии 1,4м от пола и в диапазоне частот 2кГц-400кГц составила 49,3нТл±8,60.
- учебное место с ПЭВМ №5, точка по эскизу №15, на 6,3нТл (при ПДУ напряжённости магнитного поля 25нТл фактически измеренная напряжённость магнитного поля на расстоянии 1,0м от пола и в диапазоне частот 2кГц-400кГц составила 31,3нТл±5,4.

на 6 из 10 учебных местах с ПЭВМ № 1, № 3, № 4, № 6, № 8, № 9 (по напряжённости электрического поля) не соответствует требованиям СП 2.4.3648-20 «Санитарно-эпидемиологические требования к организациям воспитания и обучения, отдыха и оздоровления детей и молодежи», п. 2.4.5, Единым санитарно-эпидемиологическим и гигиеническим требованиям к продукции (товарам), подлежащим санитарно-эпидемиологическому надзору (контролю), утвержденным Решением комиссии Таможенного Союза от 28.10.2010года № 299; глава II, раздел 7, приложение 7.1, п. 5.7.3., выше норматива, а именно:

- учебное место у ПЭВМ №1, точка по эскизу №11: на 0,69в/м (при ПДУ напряжённости электрического поля 2.5в/м фактически измеренная напряжённость электрического поля на расстоянии 1,0м от источника и в диапазоне частот 2кГц-400кГц составила 3,19в/м± 0.55
- учебное место у ПЭВМ №3, точка по эскизу №13: на 5,98в/м (при ПДУ напряжённости электрического поля 2.5в/м фактически измеренная напряжённость электрического поля на расстоянии 1,0м от источника и в диапазоне частот 2кГц-400кГц составила 8,48в/м± 1.47
- учебное место у ПЭВМ №4, точка по эскизу №14: на 0,76в/м (при ПДУ напряжённости электрического поля 2.5в/м фактически измеренная напряжённость электрического поля на расстоянии 0,5м от источника и в диапазоне частот 2кГц-400кГц составила 3,26в/м± 0.57
- учебное место у ПЭВМ №4, точка по эскизу №14: на 1,1в/м (при ПДУ напряжённости электрического поля 2.5в/м фактически измеренная напряжённость электрического поля на расстоянии 1,0м от источника и в диапазоне частот 2кГц-400кГц составила 3,60в/м± 0.25
- учебное место у ПЭВМ №6, точка по эскизу №16: на 2,9в/м (при ПДУ напряжённости электрического поля 2.5в/м фактически измеренная напряжённость электрического поля на расстоянии 1,0м от источника и в диапазоне частот 2кГц-400кГц составила 5,40в/м± 0.94
- учебное место у ПЭВМ №7, точка по эскизу №17: на 2,8в/м (при ПДУ напряжённости

электрического поля 2.5в/м фактически измеренная напряжённость электрического поля на расстоянии 1,0м от источника и в диапазоне частот 2кГц-400кГц составила 5,30в/м± 0.98

Ответственный за вышеизложенные нарушения: должностное лицо – начальник административно-хозяйственного отдела Журавлев Александр Анатольевич
При проведении внеплановой выездной проверки проводилась фотосъемка фотоаппаратом Canon Power Shot A 3400, фототаблица прилагается.

Плановая выездная проверка проводилась с целью осуществления государственного надзора за исполнением обязательных требований в области санитарно – эпидемиологического благополучия населения и защиты прав потребителей на основании плана проведения контрольных (надзорных) мероприятий Управления Роспотребнадзора по Алтайскому краю на 2021 год, утверждённого Приказом Управления Роспотребнадзора по Алтайскому краю от 22.12.2020 г. № 313 «Об организации и проведении плановых проверок юридических лиц и индивидуальных предпринимателей в 2021 году».

Учреждение осуществляет свою деятельность на основании устава, устав утвержден Приказом главного управления Алтайского края по здравоохранению и фармацевтической деятельности от 16.12.2015 №749.

Лицензия на осуществление образовательной деятельности серия 22Л01, № 0002146, регистрационный № 259 от 30.05.2016 лицензия действительна бессрочно.

Санитарно-эпидемиологическое заключение на образовательную деятельность № 22.56.23.000.М.000495.10.11 от 06.10.2011г. действительно бессрочно.

ИНН: 2226020789, ОГРН: 1022200554276

Год постройки 1970г. Здание построено по типовому проекту школы. Имеется доступная среда. Проектная мощность - 500 человек.

Медицинский колледж имеет самостоятельный земельный участок, территория имеет полное ограждение. На земельном участке выделены следующие зоны: учебно-опытная, отдыха и хозяйственная.

Для сбора мусора имеются 2 контейнера, установленные на твердом покрытии. На момент проверки вывоз мусора осуществлен. Договор на вывоз мусора заключен с ООО «Спецобслуживание плюс» № 181 от 02.08.2021г.

Площадь озеленения земельного участка достаточная.

Подъезды и подходы к зданиям и территории хозяйственного участка имеют твердое покрытие.

Территория имеет наружное освещение.

Здание 3-х этажное отдельно стоящее.

Капитальный ремонт проводился в 2019 году. Косметический ремонт проводится ежегодно летний период, последний в 2021 году.

Инженерное обеспечение от централизованных сетей- водоснабжение (холодное и горячее) канализация, электроснабжение, отопление. Температурный режим соблюдается.

Режим проветривания соблюдается. Окна имеют конструкцию режима проветривания, находятся в исправном состоянии. Проветривание проводится по графику, графики имеются во всех учебных классах.

Вентиляция общеобменная в учебных помещениях. На пищеблоке приточно-вытяжная механическая в рабочем состоянии. Акт на проверку вентиляции представлен. В больших помещениях установлены кондиционеры, имеется договор на техническое обслуживание систем кондиционирования, акт технического обслуживания от 10.08.2021г.

На 1 этаже расположены: гардероб, медпункт, учебные помещения, на 2 этаже расположены учебные помещения, в отдельном блоке обеденный зал с пищеблоком, на 3 этаже учебные помещения, в цокольном этаже учебные помещения, спортивный зал.

Питьевой режим детей организован бутилированной водой «Горный источник», раздача через кулеры (4 кулера). Обработка кулеров 30.07.2021. Запас воды, сопроводительные документы имеются. Договор на поставку воды и обслуживание оборудования имеется,

заклучен с ООО «Триера».

Гардероб оборудован в соответствии с требованиями.

Естественное освещение достаточное, мебель расставлена с учетом левостороннего естественного освещения. Светопроемы оборудованы жалюзи светлых тонов, коэффициент естественного освещения не снижен.

Искусственное освещение осуществляется люминесцентными лампами над рабочими местами и у классных досок. Имеется договор по сбору и транспортированию ртутьсодержащих предметов, заключен с ООО «Утилитсервис» №88-У-20 от 09.01.2020г. Хранение перегоревших ламп осуществляется в складских помещениях на территории учреждения, вывоз осуществляется по мере накопления.

В медицинском колледже обучается 1080 учащихся (в 2 смены).

Количество групп-41, наполняемость (средняя) - 25 человек. Максимальная наполняемость -28. Возраст учащихся от 15- 22 лет.

Обучение проводится по следующим специальностям: «лечебное дело», «акушерское дело», «фармация», «лабораторная диагностика», «сестринское дело».

Начало занятий в 8.30 окончание в 19.200.

Продолжительность 1 занятия 45 минут. Продолжительность перемен 10 минут между парами. Предусмотрены 3 больших перемены по 20 минут. Число уроков не превышает санитарные нормы. Обучение проводится по кабинетной системе. Имеются учебные кабинеты для теоретических занятий, кабинеты для практических занятий, 2 лекционных зала.

Общежития нет.

Учебные помещения имеют следующий состав: учебные кабинеты, лаборатории общеобразовательного цикла и медицинской направленности, 2 кабинета информатики. Площадь на 1 обучающегося соблюдается

Учебные помещения включают рабочую зону, где расположены учебные столы учащихся, рабочую зону преподавателя, дополнительное пространство для размещения учебно-наглядных пособий, технических средств обучения.

Расстановка учебных столов двухрядная и трехрядная. Рабочие места оборудованы столами и стульями с учетом роста учащихся. Расстояние от первых парт до учебной доски соблюдается. Учебная мебель допускает проведение влажной уборки с использованием моющих и дезинфицирующих средств.

В кабинете химии подвод воды имеется, вытяжной шкаф не работает.

Спортивный зал расположен в цокольном этаже учебного корпуса в отдельном блоке. Площадь спортивного зала 12 на 24м². Освещенность естественная через оконные проемы, искусственное освещение имеется. Спортивное оборудование закреплено. Оконные проемы и батареи имеют защитные устройства.

При спортивном зале имеются раздевалки, оборудованы душевыми. В женской раздевалке имеется отдельный туалет.

Компьютерных классов — 2, оборудованы в соответствии с требованиями, установлены по 10 ПК с ЖК мониторами.

Естественное освещение имеется. Искусственное освещение представлено люминесцентными лампами. Оконные проемы оборудованы жалюзи. Вентиляция-кондиционеры. Площадь на 1 компьютер соблюдается.

Недельная нагрузка составляет 36 часов в неделю.

Занятия проводятся по 6-ти дневной учебной неделе в две смены.

Учебная нагрузка в течение дня не превышает норму.

При оценке расписания динамика работоспособности учащихся в течении дня и недели учитывается. Чередование общеобразовательных, общетехнических и специальных предметов проводится правильно. Режим работы на компьютерах организован в соответствии с требованиями.

Санитарные узлы для учащихся расположены на 1,2,3 этажах. Для сотрудников имеются служебные туалеты, мужской и женский, расположены на 2 этаже. В туалетных

помещениях установлено достаточное количество санитарно-технических приборов, находятся в рабочем состоянии. Унитазы расположены в индивидуальных кабинках, в туалете для мальчиков имеются писсуары, имеются мусорные ведра. Умывальные раковины обеспечены подводом горячей и холодной воды, в наличии имеется мыло, кожные антисептики, туалетная бумага, электрополотенца. Уборочный инвентарь для уборки в туалетах выделен, промаркирован, хранится правильно.

Отделка всех помещений выполнена из материалов, допускающих проведение влажной уборки и дезинфекции.

Уборка помещений проводится техническим персоналом. Учебные кабинеты с привлечением студентов. Штат технического персонала укомплектован. Уборочного инвентаря достаточно, промаркирован, используется по назначению. Выделено специальное помещение для хранения уборочного инвентаря, оборудовано краном для набора воды и сливом воды. Моющими и дезинфицирующими средствами обеспечены, запас имеется, хранятся в недоступном месте. Работают дез.средством «Део хлор плюс», Используется концентрация дез. средства с вирулицидным действием. Инструкции по разведению средств имеются.

Санитарное состояние помещений удовлетворительное. Уборка проведена, дезинфекционный режим соблюдается.

В обеденном зале, в рекреациях, в спортивном зале, в лекционных залах, библиотеке, установлено оборудование по обеззараживанию воздуха. При входе учреждения проводится бесконтактная термометрия входящих, проводится обработка рук кожными антисептиками. Персонал и учащиеся соблюдают масочный режим.

Питание учащихся организовано на базе столовой медицинского колледжа, расположенной в здании колледжа. Столовая сдана в аренду ООО «Большая перемена». Договор аренды №А20У0036 от 29.09.2020г. Ассортимент вырабатываемой продукции: 1,2,3 блюда, так же реализуются кондитерские изделия, выпечка. Имеется примерное меню, согласованное директором учреждения. Приказом директора создана бракеражная комиссия. Организовано 2-х разовое горячее питание. Питание учащихся организовано во время больших перемен, 3 перемены по 20 минут. 137 студентов получают компенсации по 4,85р. В день. 18 детей сирот, ежемесячно получают 300 руб. в день + 10% в выходные и праздничные дни.

Объемно- планировочные решения, набор помещений и оборудования пищеблоков предусматривает работу пищеблоков на сырье, поточность соблюдается. Пищеблок имеет отдельный вход для загрузки продуктов питания.

Пищеблок включает в себя следующий набор помещений: обеденный зал, горячий цех, моечная для кухонной и столовой посуды, раздаточная, цех холодных закусок, овощной цех вторичной обработки, овощной цех первичной обработки, мясной цех, мучной цех, помещение для хранения продуктов, подсобные помещения.

Обеденный зал на 80 посадочных мест. Обеденный зал оборудован в соответствии с требованиями. В обеденном зале установлен кулер и электрокипятильник для подачи горячей воды. Площадь на 1 посадочное место соблюдается. Перед обеденным залом установлено 4 умывальные раковины с подводом холодной и горячей воды, 2 электрополотенца. Мылом, кожными антисептиками обеспечены.

Горячий цех оборудован: 2 электроплитами на 4 конфорки с духовкой, производственными столами для готовой продукции, протирочной машиной, весами для ГП, бытовым холодильником для хранения суточных проб, холодильником для молочной продукции, холодильником для хранения гастрономии, умывальной раковиной для мытья рук с подводкой холодной и горячей воды, раковиной для слива. Над плитами оборудована механическая вытяжная вентиляция. Имеется кран для набора воды в баки. На раздаче установлены: 2 мармита, холодильная витрина, столы для готовой продукции, весы для готовой продукции, микроволновка.

Цех холодных закусок оборудован: 2 производственными столами, моечной ванной, 2 холодильниками, умывальной раковиной с подводкой холодной и горячей воды, контрольными весами, бактерицидной лампой.

Овощной цех вторичной обработки оборудован: производственным столом, 2-мя моечными ваннами для мытья овощей, умывальной раковиной с подводкой холодной и горячей воды.

Мясорыбный цех оборудован: 3 производственными столами для мяса сырого, рыбы сырой, кур сырых, 3 морозильными камерами, 2 электромясорубками, 2 моечными ваннами, умывальной раковиной для мытья рук с подводкой холодной и горячей воды, контрольными весами.

Мучной цех оборудован: 2 производственными столами для готовой продукции, столом для разделки теста, 2 жарочными шкафом по 2 секции, тестомесом, 1 моечная ванна, умывальной раковиной с подводкой холодной и горячей воды, 2 контрольными весами для сырой и готовой продукции. Имеется вытяжная вентиляция.

Моечная для мытья столовой и кухонной посуды оборудована: 5 моечными ваннами для мытья столовой посуды с подводкой холодной и горячей воды через смесители, 2 моечными ваннами для мытья кухонной посуды с подводкой холодной и горячей воды, стеллажами для хранения чистой кухонной посуды, 2 столами для приема грязной посуды, решетками для хранения чистой столовой посуды. Имеется резервный водонагреватель на 150 л. Над моечными ваннами оборудована механическая вытяжка.

Помещение для хранения продуктов оборудовано: морозильной камерой, холодильной камерой, умывальной раковиной с подводкой холодной и горячей воды, шкафом для хранения продуктов питания, шкафом для хранения хлеба, поддоном для хранения продуктов.

Овощной цех первичной обработки оборудован: производственным столом, 2-мя моечными ваннами для мытья овощей, стеллажами для хранения овощей.

Раздевалка для сотрудников пищеблока оборудована шкафом для санитарной одежды, вешалкой для верхней одежды. Имеется душевая, туалет с умывальной раковиной.

Моечные ванны подсоединены к канализации с учетом воздушных разрывов. Кухонной посуды и разделочного инвентаря достаточное количество, промаркировано. Столовой посуды достаточно. Холодильного и технологического оборудования достаточно, находятся в рабочем состоянии, исправно. Система приточно-вытяжной вентиляции с механическим побуждением в помещениях пищеблока находится в рабочем состоянии.

Медпункт расположен на 1 этаже учебного корпуса. Состоит из 2 помещений (кабинет приема, процедурный кабинет). Внутренняя отделка кабинетов соответствует требованиям. Подвод холодной и горячей проточной воды имеется. Имеется резервный водонагреватель. Медпункт обеспечен оборудованием в соответствии с профилем деятельности.

Имеется Программа производственного контроля на медицинский пункт.

Дезинсекция, дератизация помещений проводится по договору № 56 от 21.12.2020 и заключен с ООО «СибТОРГ-плюс». Акты выполненных работ предъявлены согласно установленной кратности (последний от 15.11.2021).

Штат сотрудников укомплектован, медицинский осмотр пройден у всех сотрудников, у части сотрудников имеется отметка о прохождении гигиенического обучения, часть сотрудников проходят обучение, заключен договор на проведение курса профессиональной гигиенической подготовки работниками.

87% сотрудников сделали прививки от новой коронавирусной инфекции (COVID-19).

Нормативные документы по профилю деятельности имеются.

Согласно заключению эксперта № 33/1185 от 01.12.2021 врача по общей гигиене филиала ФБУЗ «Центр гигиены и эпидемиологии в Алтайском крае в г. Бийске, Бийском, Ельцовском, Зональном, Красногорском, Солтонском и Целинном районах»; Аттестат аккредитации № РОСС.RU.0001.510265 выданный Федеральной службой по аккредитации; Аттестат аккредитации в качестве органа инспекции № RA.RU.710035 выдан Федеральной службой по аккредитации:

- Результат измерений параметров микроклимата (скорость движения воздуха), в 4 из 4 точках замеров (точка по эскизу №1 – кабинет №131, лекционный; точка по эскизу №2 – кабинет №226, информационной технологии; точка по эскизу №3 – кабинет №307,

информационной технологии; точка по эскизу №4 – кабинет №309, информационной технологии;), указанный в протоколе измерений параметров микроклимата № 29238 от 24.11.2021года, соответствует требованиям СанПиН 1.2.3685-21 «Гигиенические нормативы и требования к обеспечению безопасности и (или) безвредности для человека факторов среды обитания», раздел V, табл. 5.34.

- Результат измерений параметров микроклимата (относительная влажность воздуха), в 4 из 4 точках замеров, указанный в протоколе измерений параметров микроклимата № 29238 от 24.11.2021года, не соответствует требованиям СанПиН 1.2.3685-21 «Гигиенические нормативы и требования к обеспечению безопасности и (или) безвредности для человека факторов среды обитания», раздел V, табл. 5.34, ниже норматива, а именно:

- точка по эскизу №1, кабинет №131, лекционный – на 12,5% (при нормативе 40-60% фактически относительная влажность воздуха составила 27,5% при неопределённости измерений ± 3.5)

- точка по эскизу №2, кабинет №226, информационной технологии – на 21,9% (при нормативе 55-62% фактически относительная влажность воздуха составила 33,1% при неопределённости измерений ± 3.5)

- точка по эскизу №3, кабинет №307, информационной технологии – на 21,1% (при нормативе 55-62% фактически относительная влажность воздуха составила 33,9% при неопределённости измерений ± 3.5)

- точка по эскизу №4, кабинет №309, информационной технологии – на 25,5% (при нормативе 55-62% фактически относительная влажность воздуха составила 29,5% при неопределённости измерений ± 3.5)

- Результат измерений параметров микроклимата (температура воздуха), в 1 из 4 точке замеров (точка по эскизу №4, кабинет №309, информационной технологии), указанный в протоколе измерений параметров микроклимата № 29238 от 24.11.2021года, соответствует требованиям СанПиН 1.2.3685-21 «Гигиенические нормативы и требования к обеспечению безопасности и (или) безвредности для человека факторов среды обитания», раздел V, табл. 5.34, и в 3 из 4 точках замеров не соответствует требованиям СанПиН 1.2.3685-21 «Гигиенические нормативы и требования к обеспечению безопасности и (или) безвредности для человека факторов среды обитания», раздел V, табл. 5.34, выше норматива, а именно:

- точка по эскизу №1, кабинет №131, лекционный – при нормативе 18-24⁰С фактически температура воздуха составила 25.9⁰С (на высоте от пола 1,7м), 25.7⁰С (на высоте от пола 0.6м), 25.3⁰С (на высоте от пола на 0,1м), что выше норматива на 1,9⁰С, 1.7⁰С, 1.3⁰С соответственно, при неопределённости измерений $\pm 0,2$.

- точка по эскизу №2, кабинет №226, информационной технологии – при нормативе 18-24⁰С фактически температура воздуха составила 25.3⁰С (на высоте от пола 1,7м), 25.0⁰С (на высоте от пола 0.6м), 25.0⁰С (на высоте от пола на 0,1м), что выше норматива на 1,3⁰С, 1.0⁰С, 1.0⁰С соответственно, при неопределённости измерений $\pm 0,2$.

- точка по эскизу №3, кабинет №307, информационной технологии – при нормативе 18-24⁰С фактически температура воздуха составила 24.7⁰С (на высоте от пола 1,7м), 24.3⁰С (на высоте от пола 0.6м), что выше норматива на 0,7⁰С, 0.3⁰С соответственно, при неопределённости измерений $\pm 0,2$.

- Результат измерений уровней искусственной освещённости, указанный в протоколе измерений параметров световой среды № 29240 от 24.11.2021года в 6 из 7 точках замеров (точка по эскизу №1 – кабинет №131, лекционный, учебное место; точка по эскизу №2 – кабинет №131, лекционный, учебное место; точка по эскизу №4 – кабинет №307, информационной технологии, учебное место; точка по эскизу №5 – кабинет №307 информационной технологии, учебное место с ПЭВМ; точка по эскизу №6 – кабинет №309 информационной технологии, учебное место; точка по эскизу №7 – кабинет №309 информационной технологии, учебное место с ПЭВМ), соответствует требованиям СанПиН

1.2.3685-21 «Гигиенические нормативы и требования к обеспечению безопасности и (или) безвредности для человека факторов среды обитания», раздел V, табл. 5.54, и в 1 из 6 точке замеров, указанный в протоколе измерений параметров световой среды № 29240 от 24.11.2021года, не соответствует требованиям СанПиН 1.2.3685-21 «Гигиенические нормативы и требования к обеспечению безопасности и (или) безвредности для человека факторов среды обитания», раздел V, табл. 5.54, ниже норматива, а именно:

– точка по эскизу №3, кабинет №226, информационной технологии, учебное место - на 60,0Лк (при проведении планового государственного контроля (надзора) освещённость составила 340,0Лк с учетом неопределенности измерений ± 31.4 при норме не менее 400 Лк);

- Результат измерений напряженности электромагнитного поля на 10 учебных местах с ПЭВМ в кабинете № 309 информационной технологии (по напряжённости электрического поля, по напряжённости магнитного поля), на 10 учебных местах с ПЭВМ в кабинете № 226 информационной технологии (по напряжённости электрического поля, по напряжённости магнитного поля), указанный в протоколе измерений электромагнитных полей № 29180 от 24.11.2021года, соответствует требованиям СП 2.4.3648-20 «Санитарно-эпидемиологические требования к организациям воспитания и обучения, отдыха и оздоровления детей и молодежи», п. 2.4.5, Единым санитарно-эпидемиологическим и гигиеническим требованиям к продукции (товарам), подлежащим санитарно-эпидемиологическому надзору (контролю), утверждённым Решением комиссии Таможенного Союза от 28.10.2010года № 299; глава II, раздел 7, приложение 7.1, п. 5.7.3.;

- Результат измерений напряженности электромагнитного поля на 7 из 10 учебных местах с ПЭВМ № 1, №2, №6, №7, № 8, № 9, №10 в кабинете № 307 информационной технологии (по напряжённости магнитного поля), указанный в протоколе измерений электромагнитных полей № 29180 от 24.11.2021года, соответствует требованиям СП 2.4.3648-20 «Санитарно-эпидемиологические требования к организациям воспитания и обучения, отдыха и оздоровления детей и молодежи», п. 2.4.5, Единым санитарно-эпидемиологическим и гигиеническим требованиям к продукции (товарам), подлежащим санитарно-эпидемиологическому надзору (контролю), утверждённым Решением комиссии Таможенного Союза от 28.10.2010года № 299; глава II, раздел 7, приложение 7.1, п. 5.7.3. и на 3 из 10 учебных местах с ПЭВМ № 3, №4, №5 в кабинете №307 информационной технологии (по напряжённости магнитного поля), указанный в протоколе измерений электромагнитных полей № 29180 от 24.11.2021года, не соответствует требованиям СП 2.4.3648-20 «Санитарно-эпидемиологические требования к организациям воспитания и обучения, отдыха и оздоровления детей и молодежи», п. 2.4.5, Единым санитарно-эпидемиологическим и гигиеническим требованиям к продукции (товарам), подлежащим санитарно-эпидемиологическому надзору (контролю), утверждённым Решением комиссии Таможенного Союза от 28.10.2010года № 299; глава II, раздел 7, приложение 7.1, п. 5.7.3., выше норматива, а именно:

- учебное место с ПЭВМ №3, точка по эскизу №13, на 10,50нТл (при ПДУ напряжённости магнитного поля 25нТл фактически измеренная напряжённость магнитного поля на расстоянии 0,5м от пола и в диапазоне частот 2кГц-400кГц составила 35,50нТл \pm 6,20.

- учебное место с ПЭВМ №3, точка по эскизу №13, на 6,9нТл (при ПДУ напряжённости магнитного поля 25нТл фактически измеренная напряжённость магнитного поля на расстоянии 1,0м от пола и в диапазоне частот 2кГц-400кГц составила 31,9нТл \pm 5,50.

- учебное место с ПЭВМ №4, точка по эскизу №14, на 30,2нТл (при ПДУ напряжённости магнитного поля 25нТл фактически измеренная напряжённость магнитного поля на расстоянии 0,5м от пола и в диапазоне частот 2кГц-400кГц составила 55,9нТл \pm 9,7.

- учебное место с ПЭВМ №4, точка по эскизу №14, на 31,1нТл (при ПДУ напряжённости магнитного поля 25нТл фактически измеренная напряжённость магнитного поля на расстоянии 1,0м от пола и в диапазоне частот 2кГц-400кГц составила 56,1нТл \pm 9,70.

- учебное место с ПЭВМ №4, точка по эскизу №14, на 24,3нТл (при ПДУ напряжённости

магнитного поля 25нТл фактически измеренная напряжённость магнитного поля на расстоянии 1,4м от пола и в диапазоне частот 2кГц-400кГц составила 49,3нТл±8,60.

- учебное место с ПЭВМ №5, точка по эскизу №15, на 6,3нТл (при ПДУ напряжённости магнитного поля 25нТл фактически измеренная напряжённость магнитного поля на расстоянии 1,0м от пола и в диапазоне частот 2кГц-400кГц составила 31,3нТл±5,4.

- Результат измерений напряженности электромагнитного поля на 4 из 10 учебных местах с ПЭВМ № 2, № 5, № 8, № 9 в кабинете № 307 информационной технологии (по напряжённости электрического поля), указанный в протоколе измерений электромагнитных полей № 29180 от 24.11.2021года, соответствует требованиям СП 2.4.3648-20 «Санитарно-эпидемиологические требования к организациям воспитания и обучения, отдыха и оздоровления детей и молодёжи», п. 2.4.5, Единым санитарно-эпидемиологическим и гигиеническим требованиям к продукции (товарам), подлежащим санитарно-эпидемиологическому надзору (контролю), утверждённым Решением комиссии Таможенного Союза от 28.10.2010года № 299; глава II, раздел 7, приложение 7.1, п. 5.7.3.; и на 6 из 10 учебных мест с ПЭВМ № 1, № 3, № 4, № 6, № 8, № 9 в кабинете № 307 информационной технологии (по напряжённости электрического поля), указанный в протоколе измерений электромагнитных полей № 29180 от 24.11.2021года не соответствует требованиям СП 2.4.3648-20 «Санитарно-эпидемиологические требования к организациям воспитания и обучения, отдыха и оздоровления детей и молодёжи», п. 2.4.5, Единым санитарно-эпидемиологическим и гигиеническим требованиям к продукции (товарам), подлежащим санитарно-эпидемиологическому надзору (контролю), утверждённым Решением комиссии Таможенного Союза от 28.10.2010года № 299; глава II, раздел 7, приложение 7.1, п. 5.7.3., выше норматива, а именно:

- учебное место у ПЭВМ №1, точка по эскизу №11: на 0,69в/м (при ПДУ напряжённости электрического поля 2.5в/м фактически измеренная напряжённость электрического поля на расстоянии 1,0м от источника и в диапазоне частот 2кГц-400кГц составила 3,19в/м± 0.55

- учебное место у ПЭВМ №3, точка по эскизу №13: на 5,98в/м (при ПДУ напряжённости электрического поля 2.5в/м фактически измеренная напряжённость электрического поля на расстоянии 1,0м от источника и в диапазоне частот 2кГц-400кГц составила 8,48в/м± 1.47

- учебное место у ПЭВМ №4, точка по эскизу №14: на 0,76в/м (при ПДУ напряжённости электрического поля 2.5в/м фактически измеренная напряжённость электрического поля на расстоянии 0,5м от источника и в диапазоне частот 2кГц-400кГц составила 3,26в/м± 0.57

- учебное место у ПЭВМ №4, точка по эскизу №14: на 1,1в/м (при ПДУ напряжённости электрического поля 2.5в/м фактически измеренная напряжённость электрического поля на расстоянии 1,0м от источника и в диапазоне частот 2кГц-400кГц составила 3,60в/м± 0.25

- учебное место у ПЭВМ №6, точка по эскизу №16: на 2,9в/м (при ПДУ напряжённости электрического поля 2.5в/м фактически измеренная напряжённость электрического поля на расстоянии 1,0м от источника и в диапазоне частот 2кГц-400кГц составила 5,40в/м± 0.94

- учебное место у ПЭВМ №7, точка по эскизу №17: на 2,8в/м (при ПДУ напряжённости электрического поля 2.5в/м фактически измеренная напряжённость электрического поля на расстоянии 1,0м от источника и в диапазоне частот 2кГц-400кГц составила 5,30в/м± 0.98

- Результат лабораторных испытаний воды питьевой из распределительной сети, указанный в протоколе лабораторных испытаний № 29510 от 29.11.2021года, соответствует требованиям СанПиН 1.2.3685-21 «Гигиенические нормативы и требования к обеспечению безопасности и (или) безвредности для человека факторов среды обитания», раздел III, табл. 3.5 по бактериологическим показателям (ОМЧ, ТКБ, колифаги), раздел III, табл. 3.1 по органолептическим показателям (мутность, цветность, запах при 20⁰С, запах при 60⁰С, вкус, привкус).

12. К настоящему акту прилагаются: решение № 13/2/60 от 18.11.2021; протокол осмотра от 23.11.2021; определение о назначении экспертизы от 23.11.2021; протоколы отбора проб: № 13/2/468 от 23.11.2021, № 13/2/469 от 23.11.2021; протокол измерений параметров микроклимата № 29238 от 24.11.2021 года, протокол измерений параметров световой среды № 29240 от 24.11.2021 года, протокол измерений электромагнитных полей № 29180 от 24.11.2021 года, протокол лабораторных испытаний № 29510 от 29.11.2021 года; экспертное заключение № 33/1185 от 01.12.2021; фототаблица; письменное объяснение начальника административно-хозяйственного отдела; предписание об устранении выявленных нарушений № 13/2/205 от 02.12.2021; предписание об устранении выявленных нарушений № 13/2/206 от 02.11.2021.

(указываются протоколы и иные документы (протокол осмотра, протокол досмотра, протокол опроса, письменные объяснения, протокол отбора проб (образцов), протокол инструментального обследования, протокол испытания, экспертное заключение), составленные по результатам проведения контрольных (надзорных) действий (даты их составления и реквизиты), заполненные проверочные листы (в случае их применения), а также документы и иные материалы, являющиеся доказательствами нарушения обязательных требований)

Баянкина Олеся Александровна, главный специалист-эксперт ТО Управления Роспотребнадзора по Алтайскому краю в г. Бийске, Бийском, Ельцовском, Зональном, Красногорском, Солтонском и Целинном районах

(должность, фамилия, инициалы инспектора (руководителя группы инспекторов), проводившего выездную проверку)

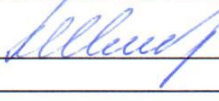
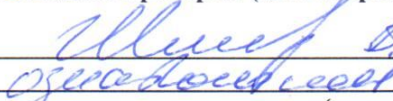


(подпись)

Баянкина Олеся Александровна, главный специалист-эксперт ТО Управления Роспотребнадзора Алтайскому краю в г. Бийске, Бийском, Ельцовском, Зональном, Красногорском, Солтонском и Целинном районах, 8(3854) 33-53-61, E-mail: to-biysk@22.rospotrebnadzor.ru

(фамилия, имя, отчество (при наличии) и должность инспектора, непосредственно подготовившего акт выездной проверки контактный телефон, электронный адрес (при наличии))

Отметка об ознакомлении или об отказе в ознакомлении контролируемых лиц или их представителей с актом выездной проверки (дата и время ознакомления)

  Б.Д. 02.12.2021
11⁰⁰

Отметка о направлении акта в электронном виде (адрес электронной почты), в том числе через личный кабинет на специализированном электронном портале

ФОТОТАБЛИЦА

К акту проверки № 13/2/223 от 02.12.2021г.

Краевого государственного бюджетного профессионального образовательного учреждения «Бийский медицинский колледж», расположенному по адресу: Алтайский край, город Бийск, улица Самарская, дом 46

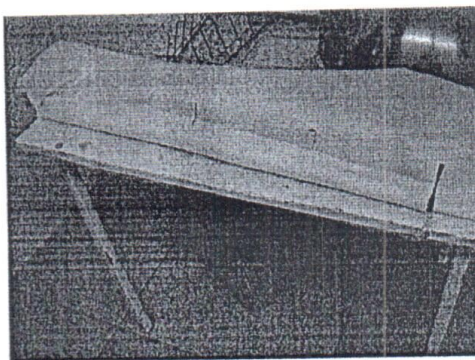
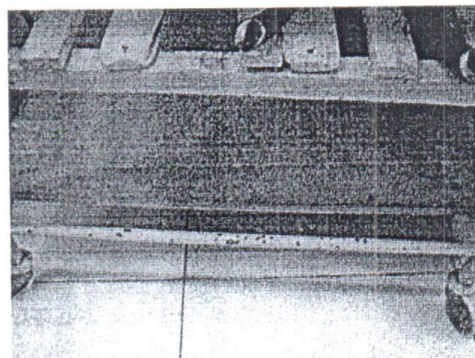
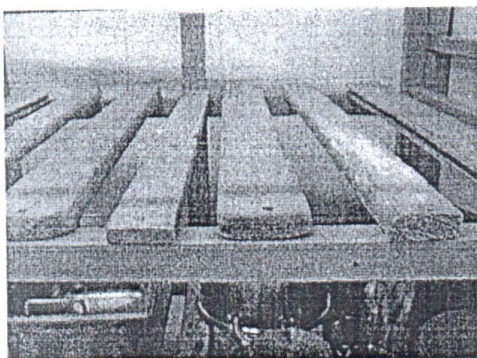
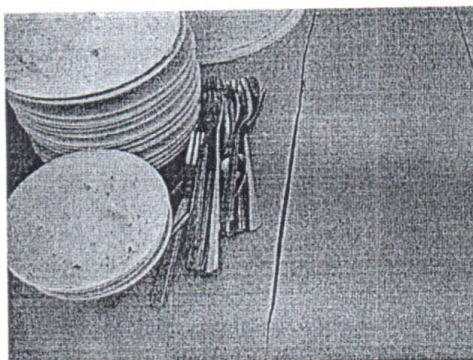
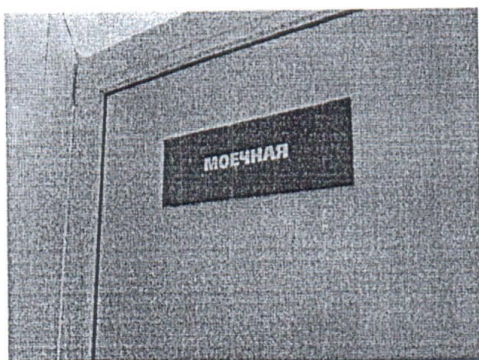


Фото №1-2

На фотографии видно, что на пищеблоке в овощном цехе вторичной обработки, производственный стол для вторичной обработки овощей имеет дефекты покрытия в виде сколов красочного покрытия.



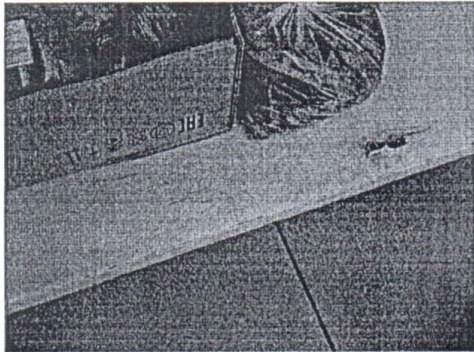


Фото №3-10

На фотографии видно, что - в моечной столы для грязной посуды имеют дефекты покрытия в виде трещин, - в моечной стеллаж для хранения чистой кухонной посуды имеет дефекты покрытия в виде сколов красочного покрытия, - в складском помещении для хранения продуктов, шкаф для хранения хлеба и сыпучих продуктов, имеет дефекты покрытия в виде сколов и трещин красочного покрытия.

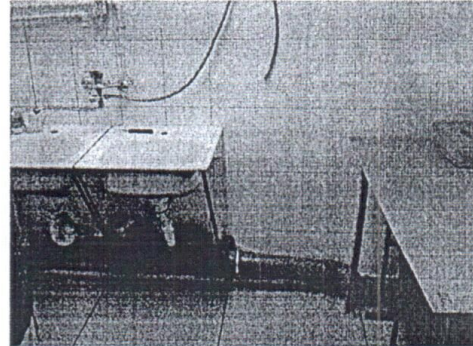


Фото №11-12

На фотографии видно, что на пищеблоке овощной цех первичной обработки не оборудован раковиной для мытья рук.

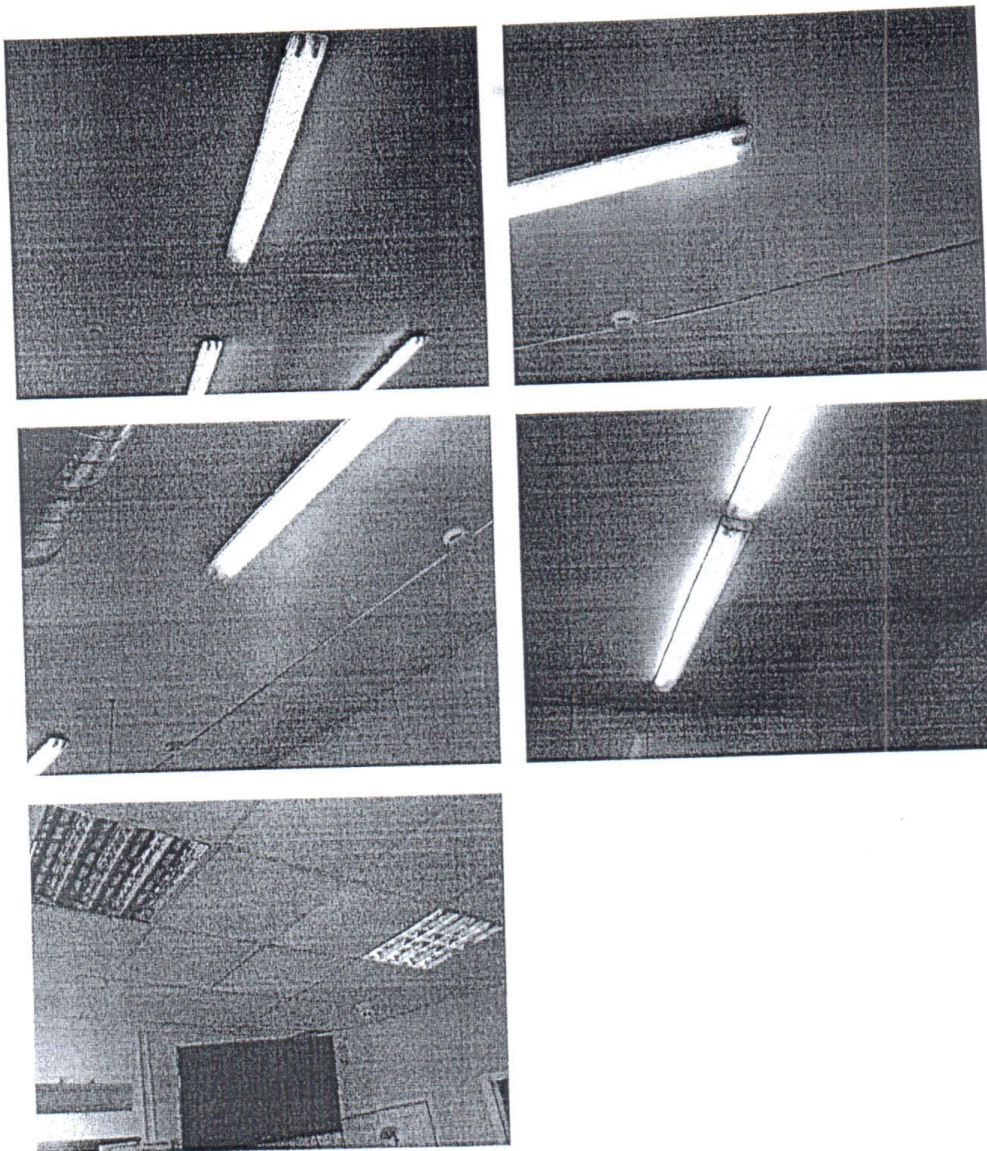


Фото №13-17

На фотографии видно, что в помещениях пищеблока источники освещения находятся в неисправном состоянии: : в горячем цехе -5 шт., в мучном цехе -1шт., в мясном цехе -1 шт., в учебном кабинете №310 – 4 шт.

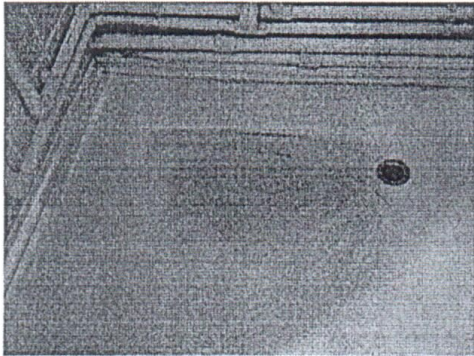
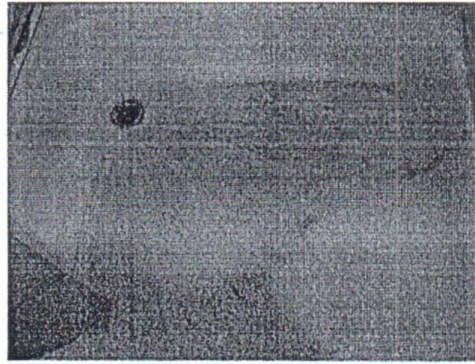
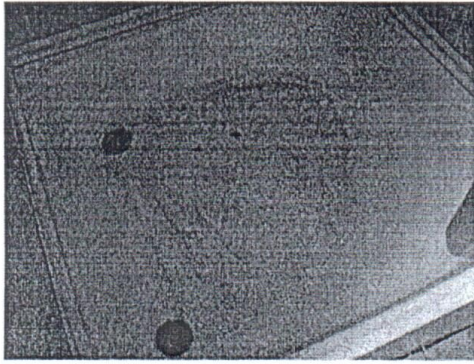


Фото №18-20

На фотографии видно, что в женской и мужской раздевалках при спортивном зале душевые поддоны имеют дефекты покрытия, следы ржавчины.

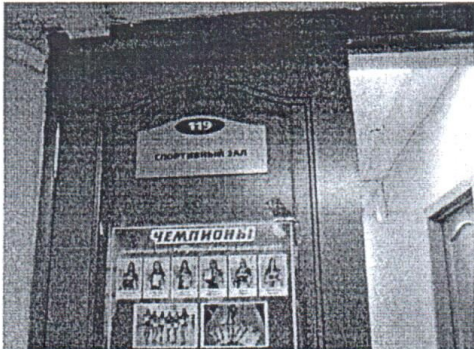


Фото №21-22

На фотографии видно, что полы перед спортивным залом имеют дефекты в виде щелей и сколов красочного покрытия.

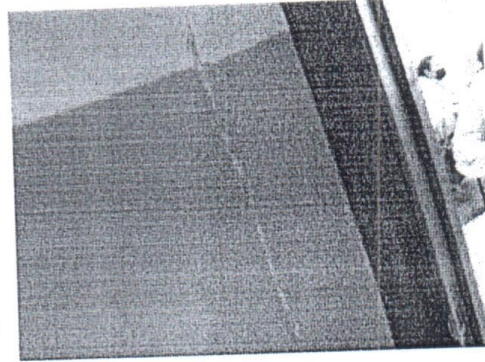
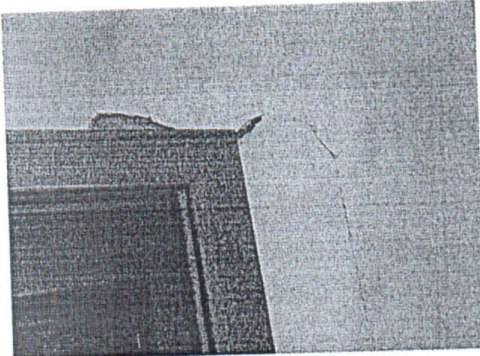
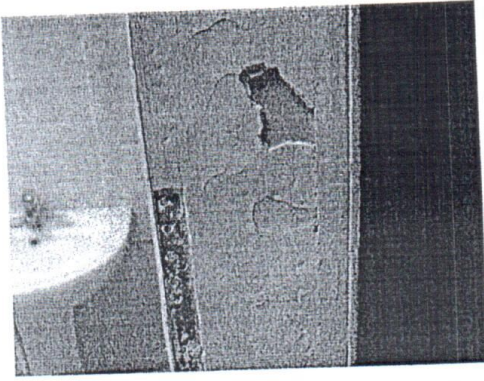
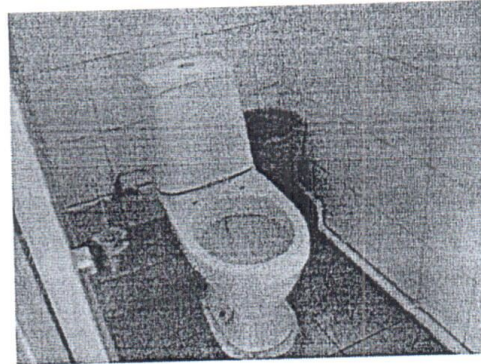


Фото №23-25

На фотографии видно, что стены в мужской раздевалке при спортивном зале, стены вокруг дверного проема у кабинета № 116, имеют дефекты, трещины.



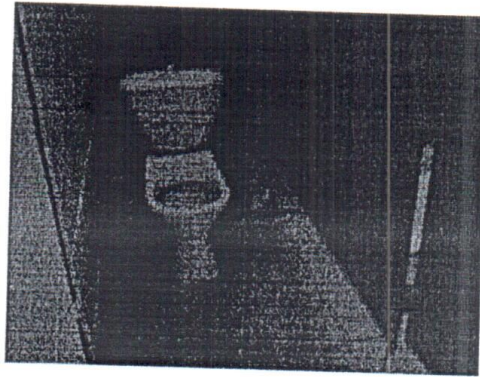
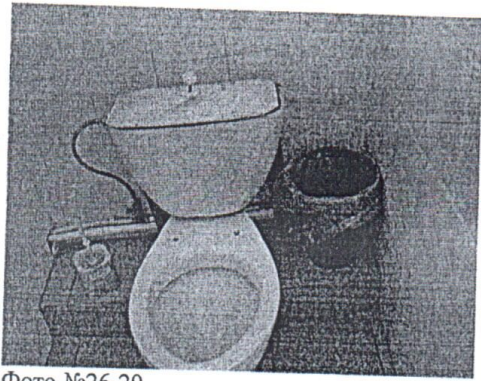
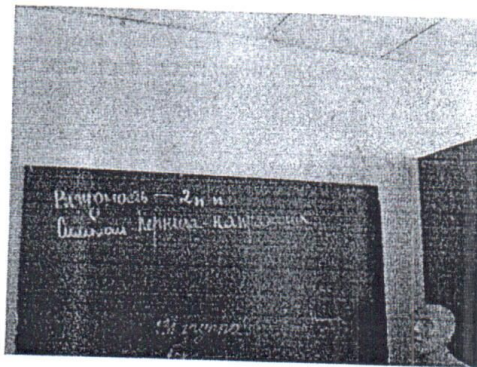
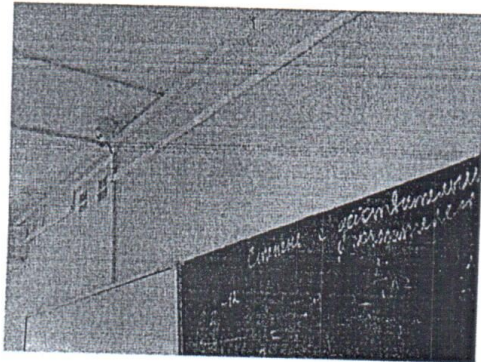
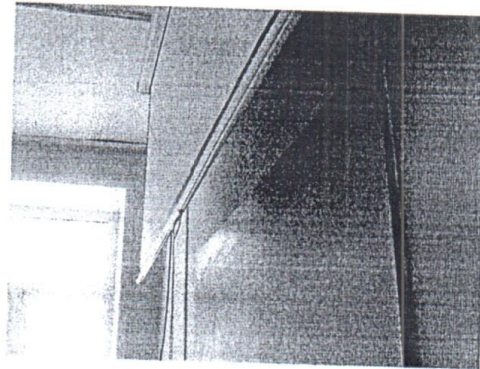


Фото №26-29

На фотографии видно, что в туалетных помещениях для обучающихся на 1, 2, 3 этажах унитазы не оборудованы сиденьями.



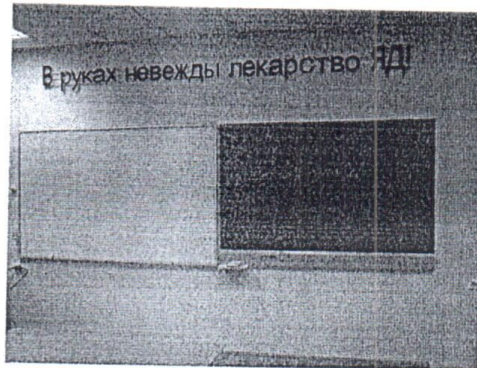
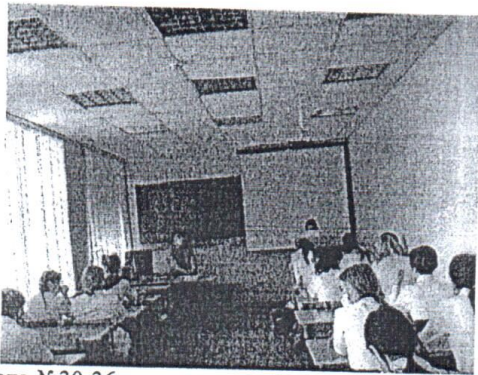


Фото №30-36

На фотографии видно, что в учебных кабинетах №№ 126, 128, 231, 304, 306 учебная доска не оборудована дополнительным источником искусственного освещения.

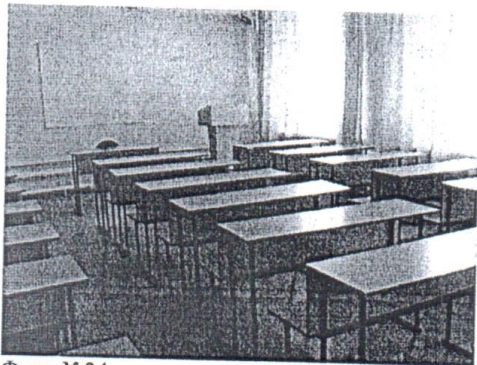


Фото №34

На фотографии видно, что в лекционном зале №1 парты расставлены с учетом бокового правостороннего естественного освещения.

Фотографирование проводилось камерой Canon Power Shot A 3400, в присутствии директора Краевого государственного бюджетного профессионального образовательного учреждения «Бийский медицинский колледж» Шелер Валерия Дмитриевича с фототаблицей ознакомлен _____

Главный специалист-эксперт ТО Управления
Роспотребнадзора по Алтайскому краю
в г. Бийске, Бийском, Зональном,
Ельцовском, Красногорском, Солтонском,
Целинном районах

_____ О.А.Баянкина